

# 図書館 Library

図書館では、専門書（人文・社会・自然・工学系）から雑誌（スポーツ・コンピュータ・音楽）まで幅広い資料を収集しています。また、全国の国公立大学・高専の図書館が参加している学術情報ネットワークを利用した電子図書館的機能を持ち、電子ジャーナル・情報検索・文献複写・相互貸借等のサービスを行っています。

1階にはブラウジングコーナー・情報検索・グループ学習室・学習コーナー・保存書庫があります。2階閲覧室には、学生用図書78,000冊が開架されています。参考図書コーナー・雑誌コーナー・資格試験コーナー・マルチメディアコーナー等があり、よく活用されています。閲覧席は1階、2階を合わせ約130席、ソファ席や情報検索用の席もあります。学外の一般者も利用できます。

The library contains a wide variety of materials, from specialized books to hobby magazines. It is possible to search for, borrow, and make copies of books from other universities by using the Network of Science Information System. On the 1st floor, there are two reading rooms as well as a computer room, a group meeting room, and two book storage rooms. On the 2nd floor, over 78,000 books are readily available for use by the students. There are also reference books, dictionaries, magazines, tapes, videos and CD-ROMs. In addition to all this, there are computers for information searches, which are used extensively by students. Back-issues of magazines are available as well. There are over 130 study carrels and desks on both floors. The library is also open to the public.

## 蔵書数 Number of Books (平成23年5月1日現在 As of May 1, 2011)

種類 Kinds	和書 Japanese	洋書 Foreign	計 Total
図書 books	86,912	28,868	115,780
雑誌 Magazines	526 (種)	436 (種)	962 (種)

## AV資料 Audio Resource

ビデオ Video	LD	CD	DVD	CD-ROM	電子ブック Electronic Books
370	522	159	401	46	13

## 利用状況 Data on Yearly Usage of Library Facilities (平成22年度 As of 2010)

開館日数 Number of Days Open	入館者数 Number of Users	帯出冊数 Number of Books Borrowed
263	89,605	13,604



閲覧室  
Reading Room



ブラウジングコーナー  
Browsing Corner

# 福利施設(洗心館) Welfare Facilities (Senshin Kan)

福利施設「洗心館」は、学生・教職員の福利厚生のための施設です。学生会室、クラブのミーティングの場として利用される課外活動室、学生部室などがあります。この他、180名を収容できる学生食堂、売店があります。学生のくつろぎの場であり、学生と教職員の親睦をはかる場となっています。

“Senshin Kan” is for the general welfare and benefit of faculty, administrative staff and students. Rooms for student clubs and student assembly are also available. The cafeteria, which has 180 seats, and a convenience store are also in this building.



洗心館  
Senshin Kan



学生食堂  
Cafeteria



売店  
Convenience Store



# 学生寮 Student Dormitories

自宅通学が困難な1・2学年の学生は、原則として寮生活を送ります。3学年以上は希望者が入寮します。寮生は寮友会を組織し、自主的で規律のある生活を送っています。収容定員は370名で、男子学生用の高志寮と女子学生用の清花寮があります。

All of the 1st and 2nd year students who cannot commute stay in the dormitories in principle. Other students (3rd to 5th) wishing to live in the dormitories can do so by premission. Students in the dormitories organize a dormitory association and maintain a self-governed group life. The capacity of the dormitories is 374 people. There are the "Koushi Ryo" for male students and "Seika Ryo" for female students.



学生寮  
Dormitory



学生寮居室 女子寮  
Dormitory Room

## 学年別寮生数 Number of Dormitory Students (平成23年5月1日現在 As of May 1, 2011)

区 分	1 学年 1st	2 学年 2nd	3 学年 3rd	4 学年 4th	5 学年 5th	専攻科 1 年 Adv.1st	専攻科 2 年 Adv.2nd	計 Total
男子 Boys	56	62	66 (4)	56 (4)	55 (6)	1	0	296 (14)
女子 Girls	7	11	8 (3)	8 (3)	4 (1)	2	0	40 (7)
計 Total	63	73	74 (7)	64 (7)	59 (7)	3	0	336 (21)

注：( ) は留学生で内数  
The number of international students is parenthesized.

## 経費 Expense

寄 宿 料	個室 Single room	月額800円 Monthly
	その他 Other	月額700円 Monthly
給食費 Cafeteria fee		月額31,395円 Monthly
管理費 Maintenance fee		60,000円
寮友会費 Residence fee		4,200円



寮 祭  
Dormitory Festival



寮 食 堂  
Dormitory Cafeteria

# 国際交流 International Exchange

## 国際交流推進センター International Affairs Center

国際交流推進センターは、海外教育機関との協定と交流、日本人学生の留学支援や海外学生派遣研修事業の企画、留学生への支援等を主な役割として、平成21年4月に設置されました。学内外での異文化コミュニケーション環境を学生に広く提供して、国際交流を推進しています。学内には、国際交流活動の場として地球ラボが設置されており、センターと連携しながら異文化理解や国際交流のためのプログラム開発を行っています。また、独立行政法人国際協力機構（JICA）、新潟県、長岡市国際交流課、本学技術協力会や本校の現職、退職教職員によるボランティア組織である雪つばきの会等との地域連携および共同企画による国際交流活動も支援しています。

International Affairs Center has been established in 2009. The role of International Affairs Center is to progress and develop an international exchange and cooperation with overseas educational institutes including universities, in both academic collaboration and student exchange. International Affairs Center also performs a support to international students. We provide an opportunity to learn and understand a cross cultural communication to Japanese students through study abroad every year. International Affairs Center is cooperating with the Japan International Cooperation Agency (JICA) and regional communities such as Niigata prefecture, Nagaoka city international affairs, the NNCT engineers association and some volunteering organizations.

## 留学生 International Students

本校では、昭和60年度から留学生の受け入れを開始し、平成23年3月までに合計93名の卒業生を送り出しています。これまでに、マレーシア、モンゴル、ベトナム、インドネシア、バングラディシュ、ガボン等からの留学生の受け入れ実績があります。

主な留学生は、日本政府（文部科学省）奨学金留学生（国費外国人留学生）とマレーシア政府派遣留学生です。また、本校では、平成17年度から全国の高専に先がけて私費外国人留学生の受け入れを行っています。国費外国人留学生は、来日して1年間は文部科学省が指定する予備教育機関で日本語教育その他の予備教育を受けなければなりません。予備教育を修了した国費外国人留学生、マレーシア政府派遣留学生および私費外国人留学生は、高専の第3学年に編入して3年間の専門教育を受けることになります。

Nagaoka National College of Technology (NNCT) has been accepting international students since 1985, and has graduated 93 international students. Up to the present, we have had international students from Malaysia, Mongolia, Vietnam, Indonesia, Bangladesh, Gabon, etc.

Most of our international students are grantees of the Japanese Government (Ministry of Education, Culture, Sports, Science and Technology: MEXT) Scholarship and Malaysian students granted by their government. NNCT also has been accepting privately funded international students since 2004. Grantees of the Japanese Government Scholarship are required to learn the Japanese language and other subjects such as mathematics, Japanese affairs, etc. at a preparatory school, which is designated by MEXT, in Japan for one year. These students will be enrolled into a third-year class within a college of technology and receive specialized education for three years.



留学生実地見学旅行（佐渡）  
Japanese Cultural Experience for international Exchange Students

## 学術交流 Academic Exchange

本校は、中国・黒龍江工程院および南海東軟信息技術学院と学術交流協定を締結しており、学生と教員の交流を行っています。また、平成17年度より学生海外派遣研修を実施しており、近年ではマレーシア、オーストラリア、ベトナムに、学生を1週間程度派遣しています。

Nagaoka National College of Technology has an academic exchange program with Heilongjiang Institute of Technology and Neusoft Institute of Information Technology, Nankai in China. This program provides opportunities for students and teachers to do an exchange. NNCT also has done an overseas study program for students since 2005. In recent years, each group of selected students visited Malaysia, Australia and Vietnam about for a week.

## 長岡高専地球ラボ Chikyu-Lab. (Room: Library 1st Floor)

本校は、2007年度から、「キャンパスの国際化」プロジェクトに取り組んでいます。工学教育には、諸外国との技術交流やコミュニケーションに対応できる人材の育成も求められています。本プロジェクトの目的は、海外留学生等とのコミュニケーションやボランティア活動を通して異文化理解の機会を与えること、各国の文化の違いを学ぶことです。そこで、活動拠点となる「地球ラボ」室を設立しました。ここでは、日本人学生と留学生が、いつでも活動を企画して参加することができます。また、地球ラボは、長岡市国際交流センター「地球広場」や関係機関、地域企業とも連携しています。

Nagaoka National College of Technology began a student support project for campus internationalization in 2007. It was created to develop internationalization programs from an early grade and within an engineering education. The purpose of this project is to give our students an opportunity to join intercultural understanding through communicating with international students and volunteering in various activities. They can learn about the cultural differences that exist between the many countries on this earth. NNCT has established an area the Chikyu-Lab, where both Japanese and international students can work or share activities together anytime. The Chikyu-Lab is also cooperating with the International Affairs Center of Nagaoka City Office "Chikyu Hiroba". It is related associations and companies around Nagaoka in this endeavor.





## 総合情報処理センター

### Information Research Center

総合情報処理センターには、ネットワーク管理サーバ及び教育用パーソナルコンピュータが設置されています。低学年ではコンピュータリテラシー教育、情報倫理教育、プログラミング教育などに活用されています。高学年及び専攻科では、専門科目におけるコンピュータ援用教育や研究活動に活用されています。学生全員にメールアドレスが配布され、インターネットが自由に使える環境が整っています。

総合情報処理センターの端末室は、学生の自学自習を支援するため、授業での使用時間を除いてオープン方式で運営されています。学内の計算機は、高速キャンパス情報ネットワークを介して学術情報ネットワーク（SINET）及びインターネットに接続されています。学内外のネットワークを通じてサーバ上の資源を24時間利用することができます。

The Information Research Center has servers for networking, as well as personal computers for education. The center aims to give computer literacy, guidance for network etiquette and programming to 1st and 2nd grade students. In addition, it is available for computer-aided education and research activities for other (3rd to 5th) grade students and students enrolled in Advanced Engineering Courses. All students are registered to the e-mail system, and they can freely use the well-organized network connected to the Internet.

When the computer room is not being used for class, it is open for students to use to encourage them to study by themselves. Computers at our campus are hooked up to the SINET and the Internet via high-speed LAN. The resources on our servers can be accessed via LAN/WAN 24 hours a day.

職 名 Title	学 位 Degree	氏 名 Name
センター長（併任） （電子制御工学科教授）	博士（工学） Dr. Eng	太刀川 信 一 TACHIKAWA, Shinichi
センター副長（併任） （電子制御工学科准教授）	博士（工学） Dr. Eng	竹 部 啓 輔 TAKEBE, Keisuke
センター副長（併任） （環境都市工学科准教授）	博士（工学） Dr. Eng	衛 藤 俊 彦 ETO, Toshihiko



第2端末室  
Computer Room for Education



総合情報処理センター サーバ室  
Server Room for Networking

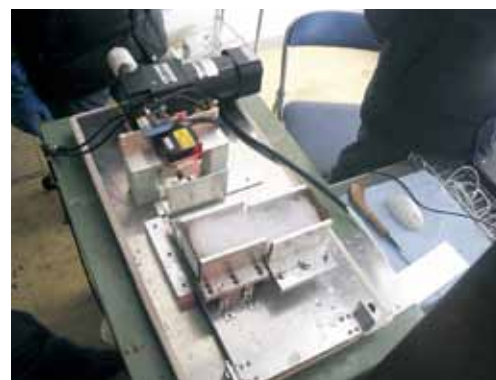
# 雪氷低温技術教育研究センター

## Snow and Ice Research Center

積雪地域における技術者には、積雪期の交通、電気、ガス、水道、建造物あるいは各種工業材料等の特性についての知識を有することが必要とされています。省エネルギー、省資源が叫ばれていますが、雪は貴重な淡水資源、冷熱源であり、この雪の有効利用を進めることも極めて貴重な課題です。

本校は、これらの課題に対処するためには極めて適切な立地条件にあり、教育上の重要な方針のひとつとしてこれらの関係知識、技術の教育も重視しています。本施設において、常温から北陸地方特有の湿雪温度を中心に氷点下30度までの範囲にわたる低温についての基礎及び応用面の実験、実習を行うことができ、卒業研究や教員研究、学外から委託研究、共同研究などに活用されています。

Nagaoka National College of Technology is located in a region known for its heavy snowfall in the winter. Engineers in areas prone to heavy snowfalls need to know the special technology used for dealing with these conditions as they pertain to traffic, utilities (water and gas), electricity and buildings. Snow is considered to be a valuable natural resource, so it is important to investigate productive ways to use it. NNCT places special emphasis on educating engineers for work in these regions. Various experiments are conducted in this field of study, using temperatures as low as  $-30^{\circ}\text{C}$



貯雪の強度試験  
Strength Test of the Stored Snow

# 地域共同テクノセンター

## Regional Technology Research Center

本センターは、産学官の連携を促進する事により、本校の教育研究の充実発展に資するとともに、地域社会の発展に寄与する事を目的として、平成14年11月に設置されました。主な業務は、地域企業との共同研究や受託研究等の実施、実験研究設備の提供、技術相談、共同研究発表会の開催、地域行政及び産業界との連携、本校における研究成果の公開などです。主要設備であるワイヤー放電加工機、レーザー加工機、SEM等に加え、ICP、XRD、XRFなどの装置も導入され、産学官連携推進のために、テクノセンターの益々の活用が期待されます。

The center was established in November, 2002, to promote the cooperation between academia, business, and government with the aim of contributing to the development of the regional community, together with the development of educational research. The main objectives of this center are : to conduct joint research combining regional enterprise and funded research, to offer experimental research facilities, technical consultation, joint hosting of research symposiums, coordination of regional administration and industry and the publication of technical research data. A wire electrical discharge machine, a laser processing machine and an SEM, among other machines, were installed in this center(RTRC). In addition to these machines, experimental test rigs, such as an ICP, XRD, and XRF were also installed.



分析型走査電子顕微鏡  
EDX-Scanning Electron Microscope



X線回折装置  
X-ray Diffractometer

# 学年暦 (平成23年度) School Calendar

前 期	4月 1日(金)～4日(月) 5日(火) 6日(水) 7日(木)	春季休業 Spring Break 入学式 Entrance Ceremony 始業式 Opening Ceremony 授業開始 Classes start
	5月 12日(木) 31日(火)～6月3日(金)	遠足 Hiking 中間試験 (1～3学年) Mid-Term Exams for 1st-3rd year Students
	6月 1日(水)	開校記念日 Foundation Day
	7月 2日(土)～18日(月) 25日(月)～29日(金)	地区高専体育大会 Local Technical Colleges Sports Competition 前期末試験 Final Exams
	8月 11日(木)～9月25日(日) 13日(土)～9月4日(日)	夏季休業 Summer Break 全国高専体育大会 All-Japan Technical Colleges Sports Competition
後 期	9月 3日(土)～4日(日)	地区文化発表会 Local Cultural Club Festival
	9月 26日(月)	始業式 Opening Ceremony
	10月 2日(日) 3日(月) 18日(火)	ロボコン関東甲信越地区大会 Robot Contest for Kanto-Koushinetsu area 後期授業開始 Classes start 体育祭 Athletic Meet
	11月 3日(木)～5日(土) 20日(日)	学園祭 School Festival ロボコン全国大会 All-Japan Robot Contest
	12月 1日(木)～6日(火) 25日(日)～1月7日(土)	中間試験 (1～3学年) Mid-Term Exams for 1st-3rd year Students 冬季休業 Winter Break
	2月 13日(月)～17日(金)	学年末試験 Final Exams
	3月 19日(月) 20日(火)～31日(土)	第46回卒業式 The 46th Graduation Ceremony 第11回専攻科修了式 The 11th Advanced Engineering Courses Graduation Ceremony 学年末休業 Spring Break



体 育 祭  
Athletic Meet



卒業式  
Graduation Ceremony  
(写真提供 光影スタジオ)



学 園 祭  
School Festival



# 学生 Students

## 定員及び現員 Quota and Actual Numbers

(平成23年5月1日現在 As of May 1, 2011)

区 分 Course	定 員 Quota		現 員 Actual					
	1 学年 1st	総定員 Total	1 学年 1st	2 学年 2nd	3 学年 3rd	4 学年 4th	5 学年 5th	計 Total
機械工学科 Mechanical Eng.	40	200	41 ①	42	41 (2)	44 ①(2)	43 (2)	211 ②(6)
電気電子システム工学科 Electrical and Electronic Systems Eng.	40	200	44 ①	42 ③	39 ③(1)	39 ②(1)	45 ①(3)	209 ⑩(5)
電子制御工学科 Electronic Control Eng.	40	200	41 ②	43 ④	44 ②	42 ①	42 ①(1)	212 ⑩(1)
物質工学科 Materials Eng.	40	200	42 ⑫	41 ⑬	43 ⑭(2)	52 ⑮(4)	39 ⑧(1)	217 ⑥(7)
環境都市工学科 Civil Eng.	40	200	43 ⑩	41 ②	45 ⑭(2)	41 ⑧(1)	41 ⑤	211 ③(3)
計 Total	200	1,000	211 ⑫	209 ⑫	212 ③(7)	218 ②(8)	210 ⑮(7)	1,060 ⑫(22)

区 分 Course	定 員 Quota		現 員 Actual		
	1 学年 1st	総定員 Total	1 学年 1st	2 学年 2nd	計 Total
電子機械システム工学専攻 Electronic Mechanical Systems Engineering Advanced Course.	12	24	14	21	35
物質工学専攻 Materials Engineering Advanced Course.	4	8	5	7	12
環境都市工学専攻 Civil Engineering Advanced Courses	4	8	7 ②	9	16 ②
計 Total	20	40	26 ②	37	63 ②

注：○内数字は女子学生数、( ) 内数字は留学生数

## 出身中学校による市町村別在学学生数 Number of Students by District of Alma Mater

(4年編入生、専攻科生は除く)



県 外		外国人留学生 International Students	
埼玉県	9	マレーシア Malaysia	14
福島県	5	モンゴル Mongolia	2
千葉県	3	ベトナム Vietnam	1
長野県	3	インドネシア Indonesia	1
栃木県	2	バングラディシュ Bangladesh	1
神奈川県	2	ラオス Laos	1
群馬県	1	イラン Iran	1
東京都	1	ガボン Gabon	1
三重県	1	計	22
京都府	1		
岡山県	1		
アメリカ	1		
ベトナム	1		
計	31		

## 主な修学費 Breakdown of Students' Tuition

(平成23年度)

項 目 Items	学 年 School Year	1 学年 1st		2 学年 2nd	3 学年 3rd	4 学年 4th	5 学年 5th	専攻科 Advanced Engineering Course	
		入学時 Upon Acceptance	入学後 After Acceptance					1 学年 1st	2 学年 2nd
入学料 Entrance Fee		84,600						84,600	
授業料 Basic Tution		※57,900	※57,900 (後期) (second term)	※115,800	※115,800	234,600	234,600	234,600	234,600
学生会費 Student Council Membership		9,000		9,000	9,000	9,000	9,000	2,000	2,000
合宿研修費 Camp Training Expenses		4,500							
日本スポーツ振興センター災害共済給付掛金 Disaster mutual aid payment		1,520		1,520	1,520	1,520	1,520	1,520	1,520
教科書・教材費等 Textbook and Other Materials		55,000		26,000	26,000	28,000	23,000	20,000	5,000

※金額は「高等学校等就学支援金」を受けた後の実際に負担する額です。また、保護者の所得状況によっては、就学支援金の加算申請を行うことができます。

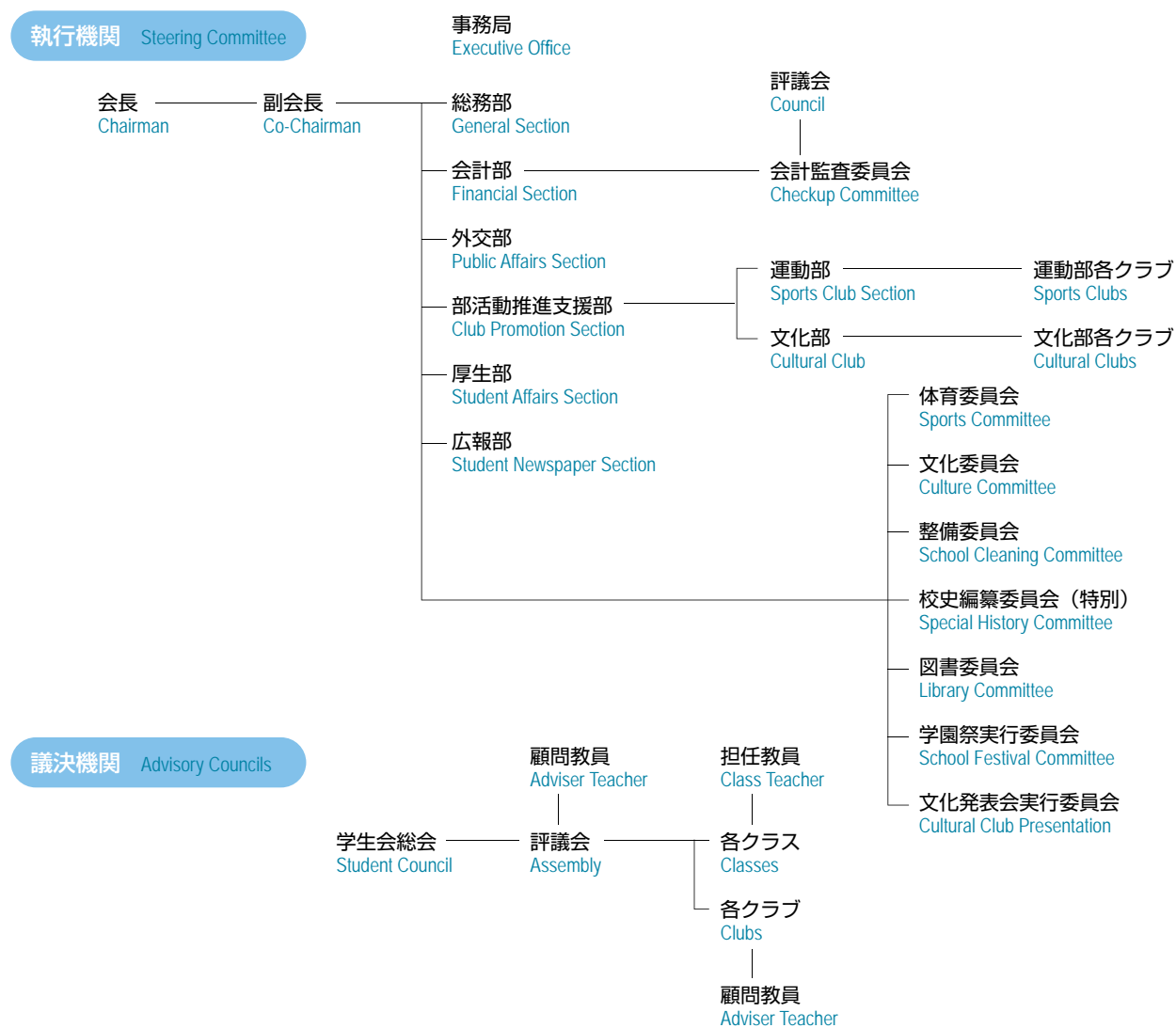


# 学生会 Student Council

学生会は、自治の精神に基づいて、学生生活の向上、親睦を図る組織です。

The student council has been created as a means for helping students to develop self-governing skills, and for improving students' lives.

## 学生会組織 Student Council Organizational Chart



遠 足  
Hiking



ロボティクス部  
Robotics

# クラブ活動 Club Activities

## クラブ活動 Club Activities

学生会の体育委員会、文化委員会の中に体育クラブ、文化クラブが組織されています。クラブの自発的活動は、学生の人間形成に極めて有意義です。体育クラブでは、陸上競技、水泳、野球、バレーボール、バスケットボール、サッカー、ラグビー、ハンドボール、テニス、ソフトテニス、卓球、バドミントン、柔道、剣道の競技については、毎年全国高専体育大会が開かれています。本校は毎年すばらしい成績を収めています。

なお、ロボティクス部は、毎年「アイデア対決・ロボットコンテスト」に出場し、素晴らしい活躍を収めています。

Sports clubs and cultural clubs belong to the Sports Committee and Culture Committee of the Student Council. Participation in club activities is beneficial for the development of one's personality. Every year technical college sports competitions are held for track and field, swimming, baseball, volleyball, soccer, rugby, handball, tennis, softball tennis, table tennis, badminton, Judo and Kendo. Every year our students place in national competitions. Also each year, the robotics club takes part in the Technical College Robot Contest, usually winning a prize.

## クラブ現況 Club States

(平成23年5月1日現在 As of May 1, 2011)

体 育 系	Sports Clubs	部員数 Members
陸上競技部	Track and Field	26
山岳部	Mountaineering	8
バスケットボール部	Basketball	39
バレーボール部	Men Volleyball	18
ソフトテニス部	Softball Tennis	31
テニス部	Tennis	19
卓球部	Table Tennis	26
サッカー部	Soccer	27
柔道部	Judo	12
剣道部	Kendo	14
バドミントン部	Badminton	39
スキー部	Skiing	22
ハンドボール部	Handball	15
水泳部	Swimming	22
ラグビー部	Rugby Football	7
硬式野球部	Baseball	22
アーチェリー部	Archery	34
ゴルフ部	Golf	20
自転車同好会	Cycling	7
軟式野球同好会	Baseball	27
フットサル同好会	Indoor Soccer	27
計 Total		462

文 化 系	Cultural Clubs	部員数 Members
ブラスバンド部	Brass Band	21
美術部	Art	30
写真部	Photography	25
インターアクトクラブ	Interact	40
電算機部	Computer	53
文芸部	Literature	30
軽音楽部	Jazz & Blues music	67
ロボティクス部	Robotics	36
英語部	English	14
化学部	Chemistry	20
書道部	Calligraphy	29
デザイン部	Design	14
制御システム研究同好会	Control System Reseach	10
計 Total		389



テニス部  
Tennis



野 球 部  
Baseball

# 進路 After Graduation

## 進路状況 After Graduation Pursuits

(平成22年度卒業・修了生)

区 分 Course		卒業者数 Graduates	進学者数 University Enrollees	就職者数 Students Employed	地区内訳	Region	求 人	Job Offer	その他 Other
					県外 Outside the Prefecture	県内 Within the Prefecture	総数 Total	倍率 Ratio	
学 科 名 departments	機械工学科 Dept. of Mechanical Engineering	39	24	14	7	7	345	24.6	1
	電気電子システム工学科 Dept. of Electrical and Electronic Systems Engineering	41	26	15	7	8	298	19.9	0
	電子制御工学科 Dept. of Electronic Control Engineering	32	27	4	3	1	277	69.3	1
	物質工学科 Dept. of Materials Engineering	33	25	8	3	5	146	18.3	0
	環境都市工学科 Dept. of Civil Engineering	35	28	7	4	3	153	21.9	0
計 Total		180	130	48	24	24	1,219	25.4	2
専 攻 名 advanced courses	電子機械システム工学専攻 Electrical and Mechanical Systems Engineering Advanced Course	15	6	8	5	3	584	73.0	1
	物質工学専攻 Materials engineering Advanced Course	8	3	5	1	4	131	26.2	0
	環境都市工学専攻 Civil Engineering Advanced Course	8	1	6	2	4	153	25.5	1
計 Total		31	10	19	8	11	868	45.7	2

## 進学先一覧 Universities to which Students Transferred

(平成19年度～平成22年度)

大 学 University	年 度 Year	平成19年度 2007	平成20年度 2008	平成21年度 2009	平成22年度 2010
学 科 departments	北海道大学 Hokkaido Univ.	1	1	1	
	室蘭工業大学 Muroran Inst. Tech.		1		
	弘前大学 Hirosaki Univ.			1	
	東北大学 Tohoku Univ.	1	3	3	1
	山形大学 Yamagata Univ.		1	1	
	茨城大学 Ibaraki Univ.	2		1	
	群馬大学 Gunma Univ.			1	1
	千葉大学 Chiba Univ.	2	4	2	1
	東京大学 Univ. Tokyo		1		
	東京農工大学 Tokyo Univ. Agri. Tech.	3	4	1	2
	東京工業大学 Tokyo Inst. Tech.	3	4	1	2
	東京海洋大学 Tokyo Univ. of Marine Sci. and Tech.		1		
	電気通信大学 Univ. Electro-Commu.	1	2	2	1
	横浜国立大学 Yokohama Nation. Univ.		1		1
	新潟大学 Niigata Univ.	9	16	12	5
	筑波大学 Univ. Tsukuba	10	4		1
	長岡技術科学大学 Nagaoka Univ. Tech.	73	65	58	74
	富山大学 Univ. Toyama		2	1	2
	金沢大学 Kanazawa Univ.			5	
	福井大学 Univ. Fukui			2	
	山梨大学 Univ. Yamanashi	1			
	信州大学 Shinshu Univ.	1	1	2	4
	静岡大学 Shizuoka Univ.			2	
	豊橋技術科学大学 Toyohashi Univ. Tech.	5	3	2	4
	京都大学 Kyoto Univ.	1		1	
	京都工芸繊維大学 Kyoto Inst. Tech.	1	1		1
	大阪大学 Osaka Univ.	2	1		
	神戸大学 Kobe Univ.		1	1	1
	和歌山大学 Wakayama Univ.				1
	九州工業大学 Kyushu Inst. Tech.	1			
	公私立大学・専修学校 Other	2	1	4	2
	長岡高専専攻科 Nagaoka College Tech.	35	31	34	26
	計 Total	154	149	138	130
専 攻 科 advanced courses	東北大学大学院 Tohoku Univ. Graduate School		3		
	東京工業大学大学院 Tokyo Inst. Tech. Graduate School				1
	新潟大学大学院 Niigata Univ. Graduate School		1	5	1
	長岡技術科学大学大学院 Nagaoka Univ. Tech. Graduate School	8	12	7	6
	総合研究大学院大学 The Graduate University for Advanced Studies				1
	名古屋大学大学院 Nagoya Univ. Graduate School		1		
	和歌山大学大学院 Wakayama Univ. Graduate School			1	
	奈良先端科学技術大学院大学 Nara Institute of Science and Technology		1		
	九州大学大学院 Kyushu Univ. Graduate School				1
	秋田県立大学大学院 Akita Prefectural Univ. Graduates School			1	
	計 Total	8	18	14	10



## 就職先一覧 Companies Employing Students

### <学科>

(平成22年度)

企 業 名 Companies	学 科 名 Departments					
	機械	電気	電制	物質	環境	合計 Total
建設業 Construction						
日本リーテック(株)		1				1
(株)ネクスコ・メンテナンス新潟					1	1
製造業（食品製造業） Food						
(株)ブルボン	1					1
製造業（パルプ・紙・紙加工品製造業） Pulp・Paper and Paper Products						
新潟森紙業(株)	1					1
製造業（印刷・同関連業製造業） Printing and Related to Printing						
大阪シーリング印刷(株)		1				1
製造業（化学工業製造業） Chemical						
(株)資生堂	1					1
三菱ガス化学(株)	1			1		2
旭化成ケミカルズ(株)				1		1
日揮触媒化成(株)				2		2
第一工業製薬(株)				1		1
北興化学工業(株)				1		1
ダイキン工業(株)				1		1
製造業（金属製品製造業） Metal Products						
(株)長津製作所	1					1
(株)格本チェーン		1				1
製造業（はん用機械器具製造業） General-Purpose Machinery						
理研精機(株)	1					1
製造業（生産用機械器具製造業） Production Machinery						
(株)トライテック	1					1
製造業（業務用機械器具製造業） Business Oriented Machinery						
(株)イシダ	1					1
富士通フロンテック(株)		1				1
ニューロング精密工業(株)			1			1
製造業（電子部品・デバイス・電子回路製造業） Electronic Parts, Devices And Electronic Circuits						
日本ケミコン(株)	1					1
製造業（電気機械器具製造業） Electrical Machinery, Equipment And Supplies						
日本分光(株)		1				1
(株)タナベ		1				1
大和電機産業(株)		1				1
東京エレクトロンAT(株)		1				1
製造業（輸送用機械器具製造業） Transportation Equipment						
エヌエスアドバンテック(株)			1			1
(株)大原鉄工所					1	1
電気・ガス・熱供給・水道業 Utilities						
黒部川電力(株)	1	1				2
東京電力(株)	2	2	1			5
東北電力(株)		1				1
(株)第一テクノ			1			1
情報通信業 Information Industry						
(株)エヌ・ティ・ティ・エムイー	1	1			2	4
運輸業 Transport						
日本貨物鉄道(株)	1					1
東日本旅客鉄道(株)					1	1

企 業 名 Companies	学 科 名 Departments					
	機械	電気	電制	物質	環境	合計 Total
不動産・物品賃貸業 Real Estate, Goods Rental and Leasing						
(株)アイダ設計					1	1
専門・技術サービス業 Professional And Technical Services						
(株)新潟インスペクション	1					1
(株)新潟日立		1				1
サービス業 Services						
(株)クロスカンパニー				1		1
公務・公団 Government						
国土交通省 北陸地方整備局					1	1
合計 Total	14	15	4	8	7	48

### <専攻科>

(平成22年度)

企 業 名 Companies	専 攻 名 Courses				合計 Total
	電子機械	物 質	環境都市		
建設業 Construction					
(株)ネクスコ・メンテナンス新潟			1		1
大鉄工業(株)			1		1
三機工業(株)			1		1
製造業（化学工業製造業） Chemical					
三菱ガス化学(株)	1	1			2
中外製薬工業(株)		1			1
製造業（生産用機械器具製造業） Production Machinery					
(株)トライテック	1				1
ユニオンツール(株)	1				1
(株)大原鉄工所	1				1
製造業（電気機械器具製造業） Electrical Machinery, Equipment And Supplies					
新光電気工業(株)		1			1
製造業（輸送用機械器具製造業） Transportation Equipment					
日本精機(株)	1				1
日本リーテック(株)	1				1
製造業（その他の製造業） Manufacturing Industries					
TANAKAホールディングス(株)		1			1
電気・ガス・熱供給・水道業 Utilities					
東京電力(株)	1				1
(株)ジャベックスパイプライン	1				1
運輸業 Transport					
東日本旅客鉄道(株)			2		2
教育・学習支援業 Education, Learning Support					
国立大学法人 東北大学		1			1
公務・公団 Government					
新潟市水道局			1		1
合計 Total	8	5	6		19

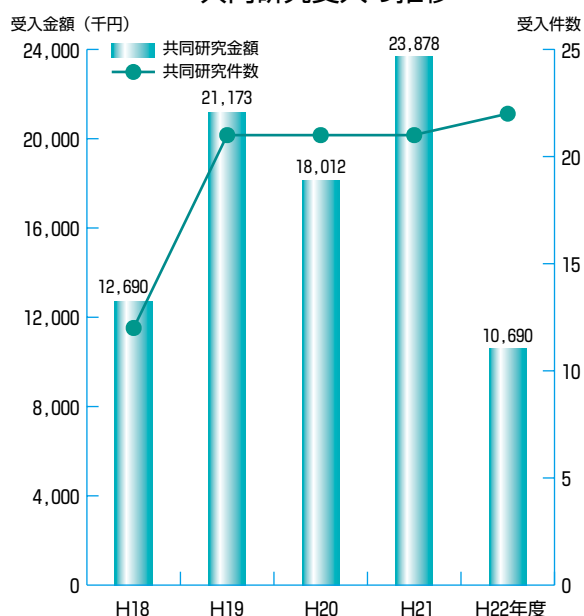
# 研究活動 Research Activities

産業界における技術革新と変化に教育内容を即応させるために、本校でも近年研究活動が活発に行われています。次のグラフは、外部資金の受け入れ状況をまとめたものです（科学研究費補助金、企業との共同研究、委託研究、奨学寄付金など）。研究の成果は、学会誌や本校の研究紀要において報告されています。

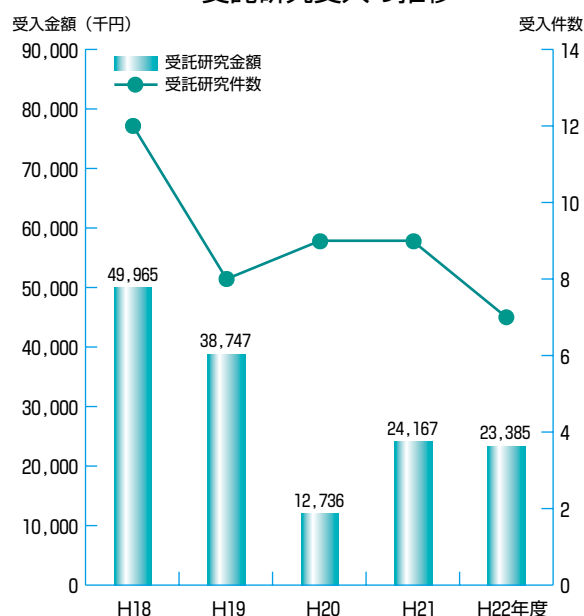
Research activities are actively carried out recently so that technological innovation and change in industrial world may meet it to the education content. The following graphs are the summary of outside funds acceptance situation (Grant-in-Aids for Scientific Research, Cooperative Research with Enterprises, Contract Research, and so on). The research results are reported in academic journal and research bulletin of Nagaoka National College of Technology.

## 長岡工業高等専門学校における外部資金受入状況

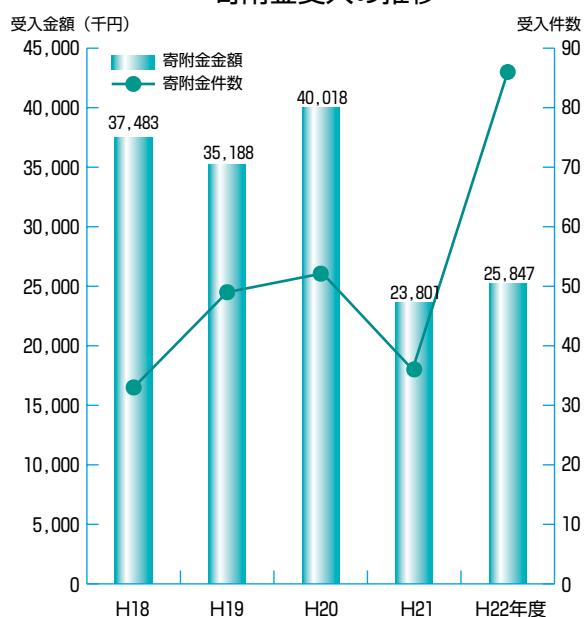
### 共同研究受入の推移



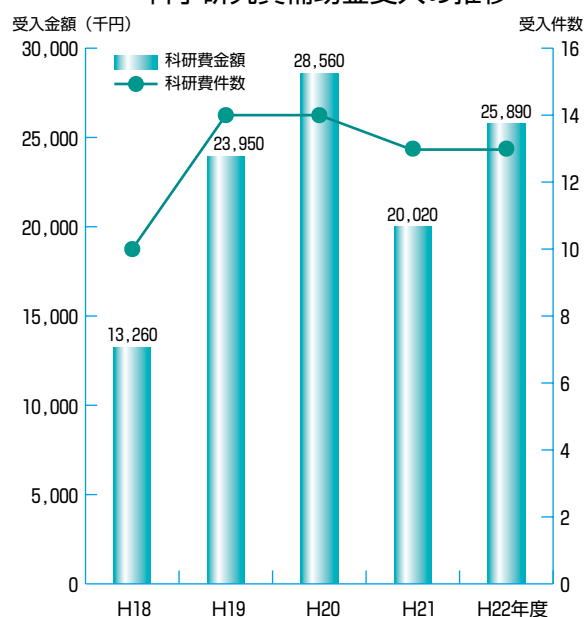
### 受託研究受入の推移



### 寄附金受入の推移

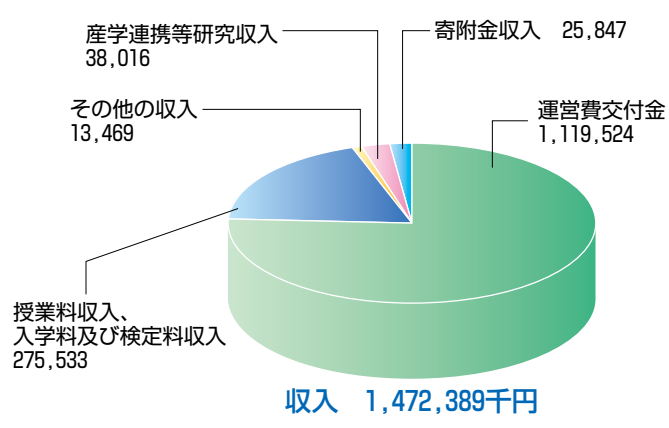


### 科学研究費補助金受入の推移

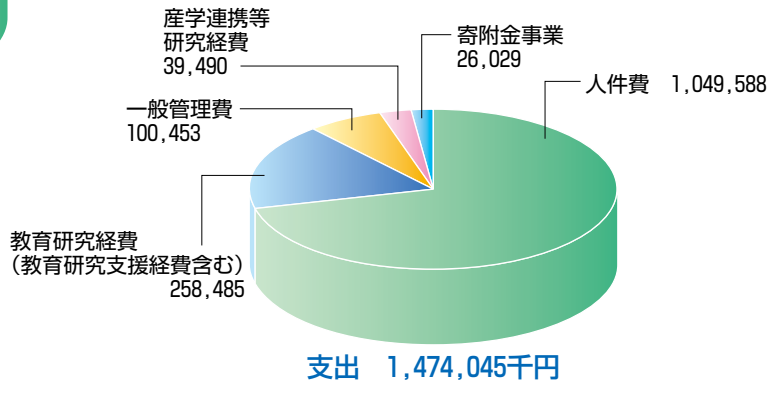


# 財務状況・施設の概況 (平成22年度) Revenue and Expenditures Facilities

平成22年度収入決算額



平成22年度支出決算額



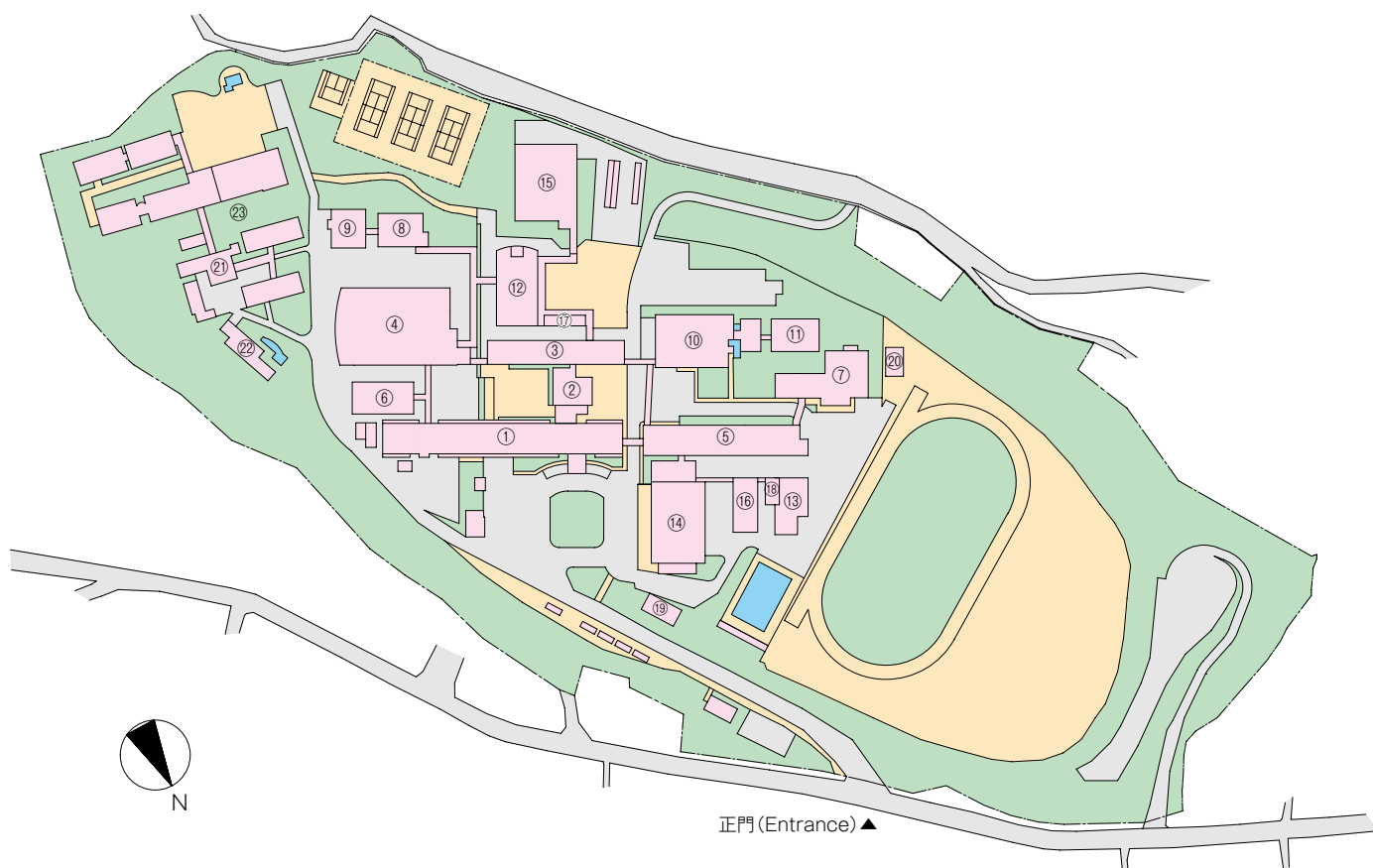
## 施設の概要 Facilities

敷		地	
校舎等	野球場	その他	総面積
104,410㎡	17,124㎡	276㎡	121,810㎡

建物			建物		
名称		面積	名称		面積
校舎等	1号館	3,693㎡	体育・福利施設等	第1体育館	855㎡
	1号館 (中央棟)	1,008㎡		第2体育館	944㎡
	2号館	1,737㎡		体育管理室・柔道場	477㎡
	3号館	4,998㎡		グラウンド管理室	94㎡
	4号館	3,683㎡		剣道場	280㎡
	5号館	1,296㎡		福利棟	917㎡
	6号館	3,428㎡		学生部室	292㎡
	機械実験棟	595㎡		計	3,859㎡
	図書館	1,437㎡	寄宿舍等	1号館	714㎡
	総合情報処理センター	445㎡		2号館	714㎡
	雪氷低温技術教育研究センター	326㎡		3号館	2,249㎡
	渡廊下・車庫・その他	875㎡		4号館	2,166㎡
				清花寮	621㎡
				管理棟	451㎡
				その他の建物	798㎡
				計	7,713㎡
計		23,521㎡	総計		35,093㎡



## 建物配置図 School Map



- ① 1号館 (総務課、電気電子システム工学科、物質工学科)  
Building No.1 (General Affairs Section, Electrical and Electronic Systems Eng., Materials Eng.)
- ② 1号館中央棟 Building No.1 (Center Building)
- ③ 2号館 (電子制御工学科)  
Building No.2 (Electronic Control Eng.)
- ④ 3号館 (機械工学科、環境都市工学科、機械工場、地域共同テクノセンター)  
Building No.3 (Mechanical Eng., Civil Eng., Training Factory for Machine Operation, Regional Technology Research Center)
- ⑤ 4号館 (学生課、一般教育科)  
Building No.4 (Student Affairs, General Education)
- ⑥ 5号館 (電子制御工学科、物質工学科)  
Building No.5 (Electronic Control Eng., Materials Eng.)
- ⑦ 6号館 (講義棟) Building No.6 (Classrooms)
- ⑧ 機械実験棟 Center of Mechanical Engineering
- ⑨ 雪氷低温技術教育研究センター Snow and Ice Research Facilities

- ⑩ 図書館 Library
- ⑪ 総合情報処理センター Information Research Center
- ⑫ 福利棟 (洗心館) Welfare Facility (Senshin Kan)
- ⑬ 体育管理室・柔道場 Gymnasium Keeper's Office, Judo Hall
- ⑭ 第1体育館 Gymnasium1
- ⑮ 第2体育館 Gymnasium2
- ⑯ 剣道場 Kendo Hall
- ⑰ 学生部室1 Club Room1
- ⑱ 学生部室2 Club Room2
- ⑲ 学生部室3 Club Room3
- ⑳ グランド管理室 Grounds Keeper's Office
- ㉑ 学生寄宿舍管理棟 Dormitory Management Office
- ㉒ 学生寄宿舍 (清花寮) Dormitory (Seika Ryo)
- ㉓ 学生寄宿舍 (高志寮) Dormitory (Koushi Ryo)

# 本校の位置 Location Map



## ■交通案内

### ①バス利用：

- J R長岡駅東口から（越後交通）乗車
- 2番線「悠久山」（悠久山公園経由）行  
—（約13分）— 片貝入口下車—  
徒歩7分（15分間隔）
- 1番線「成願寺」行 —（約15分）  
— 高専前下車 — 徒歩2分

### ②タクシー利用：

- J R長岡駅東口から約10分

## ■Directions to the School

- ① By Bus : Take the "Yukyuzan-Yukyuzan Koen" bus from the No.2 bus stand at the East Exit of JR Nagaoka Station. Get off at the "Kataikai-Iriguchi" bus stop.  
Walk east along the main road for about 7 minutes.  
You will see the school on a hill to the right.
- ② By Taxi : Take a taxi from the East Exit of JR Nagaoka Station. It takes about 10 minutes.



事務部直通電話（市外局番0258）

## ■総務課

総務グループ	34-9311
職員グループ	34-9313
財務企画グループ	34-9321
契約・施設グループ（用度担当）	34-9323
契約・施設グループ（施設担当）	34-9325

## ■学生課

教務・入試グループ	34-9331
学生支援グループ（学生支援担当）	34-9332
学生支援グループ（寮務担当）	34-9335
図書グループ	34-9333

表紙のロゴマークは、『創立50周年記念事業の一環として、本校機械工学科1年吉田智広さんの図案をもとに作成したものです。長岡工業高等専門学校の英語表記であるNagaoka National College of Technologyの頭文字NNCTをデザイン化しており、「T」の文字の形は矢印の形をモチーフにし、未来に向かう学校と学生たちを表しています。また、文字を前後に配置することで躍動感を表し、文字の色（スカーレットとネイビー）は情熱と冷静さを表しています。』

学校要覧 平成23年6月発行



独立行政法人国立高等専門学校機構

**長岡工業高等専門学校**

Nagaoka National College of Technology

〒940-8532 新潟県長岡市西片貝町888番地  
TEL 0258-32-6435(代表) FAX 0258-34-9700  
ホームページアドレス <http://www.nagaoka-ct.ac.jp/>

Institute of National Colleges of Technology, Japan  
NAGAOKA NATIONAL COLLEGE OF TECHNOLOGY  
888 Nishikatai, Nagaoka, Niigata 940-8532, Japan  
Phone +81[258]32-6435 FAX +81[258]34-9700  
<http://www.nagaoka-ct.ac.jp/>